



# CAMÉRA ULTRA HD

EXTÉRIEURE MOTORISÉE PT



NOTICE D'INSTALLATION  
MODÈLE : KYF-CAM-028

## INCLUS DE LA BOÎTE

Caméra IP motorisée PT

Support mural

Panneau solaire + Câble (1.5m)

Accessoires de montages

Notice d'installation

**Important : avant toute utilisation de la camera, il est recommandé de charger pleinement la caméra par voie USB durant 4 heures (temps moyen de recharge à 100%).**



### **INSTRUCTION DE POSE**

Positionnez le support de la caméra sur le mur où vous avez l'intention de fixer votre caméra.

Marquez l'emplacement des quatre trous du support.

Les marquages serviront de guides pour percer les trous de guidage.

Retirez le support de la caméra du mur.

Utilisez une mèche de 6 mm pour percer quatre trous dans le mur.

Remplacez le support de la caméra sur le mur ou plafond et alignez-le avec les trous réalisés.

Tout en tenant la plaque murale devant les trois trous, utilisez un tournevis cruciforme pour serrer une vis dans chaque trou.

Idéalement, les caméras doivent être placées : près des points d'entrée les plus vulnérables ; à proximité des murs de votre habitation/local ; à deux-trois mètres de hauteur (pas plus, pas moins).

### **BRANCHEZ LE PANNEAU SOLAIRE DANS LA FENTE USB-C DU SUPPORT :**

Faites passer le câble dans l'ouverture USB et branchez le câble sur la prise USB. Refermez correctement le capuchon en caoutchouc d'étanchéité.



### **INSTRUCTIONS DE RÉINITIALISATION / CARTE MICRO SD**

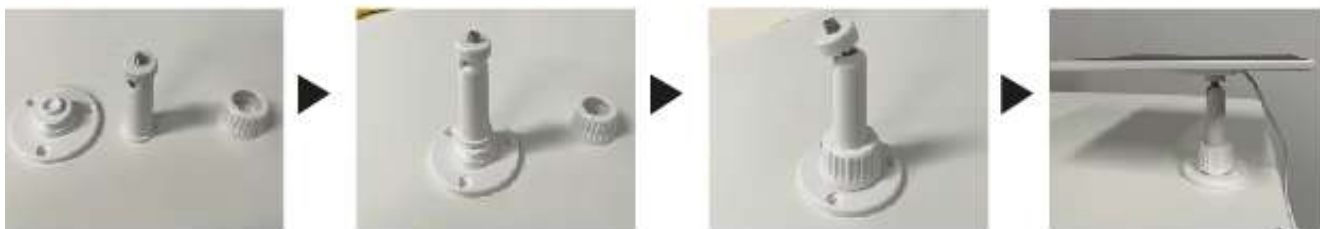
Utilisez le bouton de réinitialisation pour réinitialiser la caméra. Appuyez pendant plusieurs secondes jusqu'à ce que la caméra émette un signal. Logez une carte micro SD jusqu'à 128 GB (non incluse) dans l'emplacement sécurisé prévu à cet effet au dos de la caméra. Munissez-vous d'un petit cruciforme pour dévisser le clapet, insérez la carte micro SD dans son emplacement, et revissez soigneusement le clapet.

# Fixation du panneau solaire (Mur ou Plafond)

Etapes d'installation :

## 1. Assemblage du support et du panneau solaire

- Fixez le bras sur le support mural.
- Serrez l'ensemble à l'aide de la molette de serrage.
- Fixez ensuite le panneau solaire sur la tige filetée.



## 2. Fixation du support

- Positionnez le support du panneau solaire à une distance maximale de 1,5 mètre de l'emplacement prévu pour la caméra.
- Placez le support contre le mur (ou le plafond) dans la position souhaitée, puis marquez l'emplacement des trois trous de fixation.
- Percez les trois trous et insérez les chevilles adaptées.
- Remplacez le support en alignant les trous avec ceux du mur.
- À l'aide d'un tournevis cruciforme, vissez fermement une vis dans chaque trou.

## 3. Réglage du panneau solaire

- Inclinez et faites pivoter le panneau afin d'optimiser son exposition au soleil.
- Serrez complètement la molette de serrage pour bloquer définitivement la position du panneau solaire.

# 1. Installation de l'application et inscription

1.1. Scannez le QR code (ou recherchez Tuya Smart dans l'App Store).

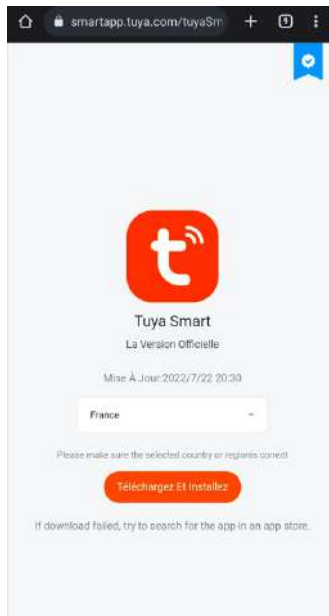
1.2 Téléchargez et installez Tuya Smart;

1.3 Une fois installée, cliquez sur l'icône de l'APP pour ouvrir Tuya Smart;

1.4 « Acceptez » les termes de la politique de confidentialité pour passer à l'étape suivante;



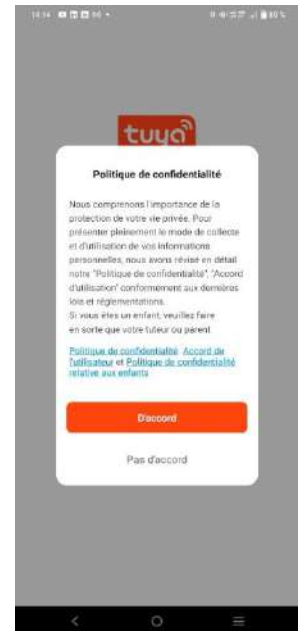
1.1



1.2

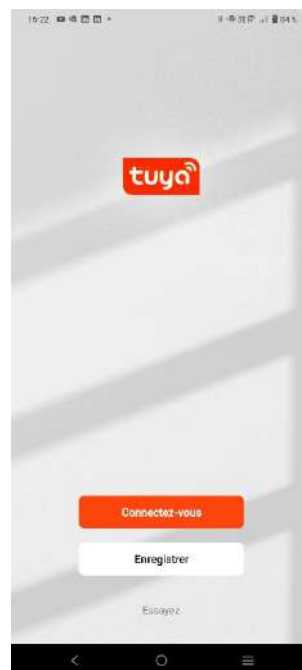


1.3



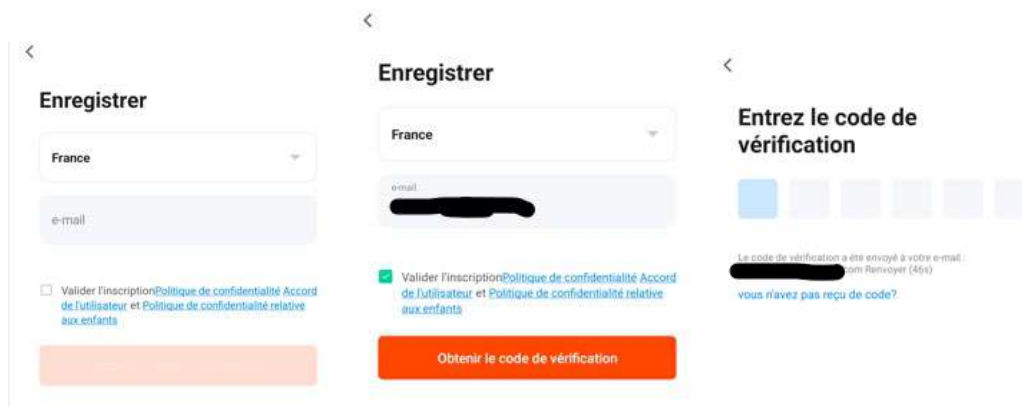
1.4

1.5. Ouvrez l'application et cliquez sur « Enregistrer » pour créer votre compte TUYA ;



1.5

1.6. Entrez votre adresse e-mail, cliquez sur « Obtenir le code de vérification », entrez le code de vérification (6 chiffres) reçu à votre adresse e-mail renseignée pour passer à l'étape suivante;



1.7. Puis, définissez un mot de passe et cliquez sur « Terminé » pour terminer l'inscription;

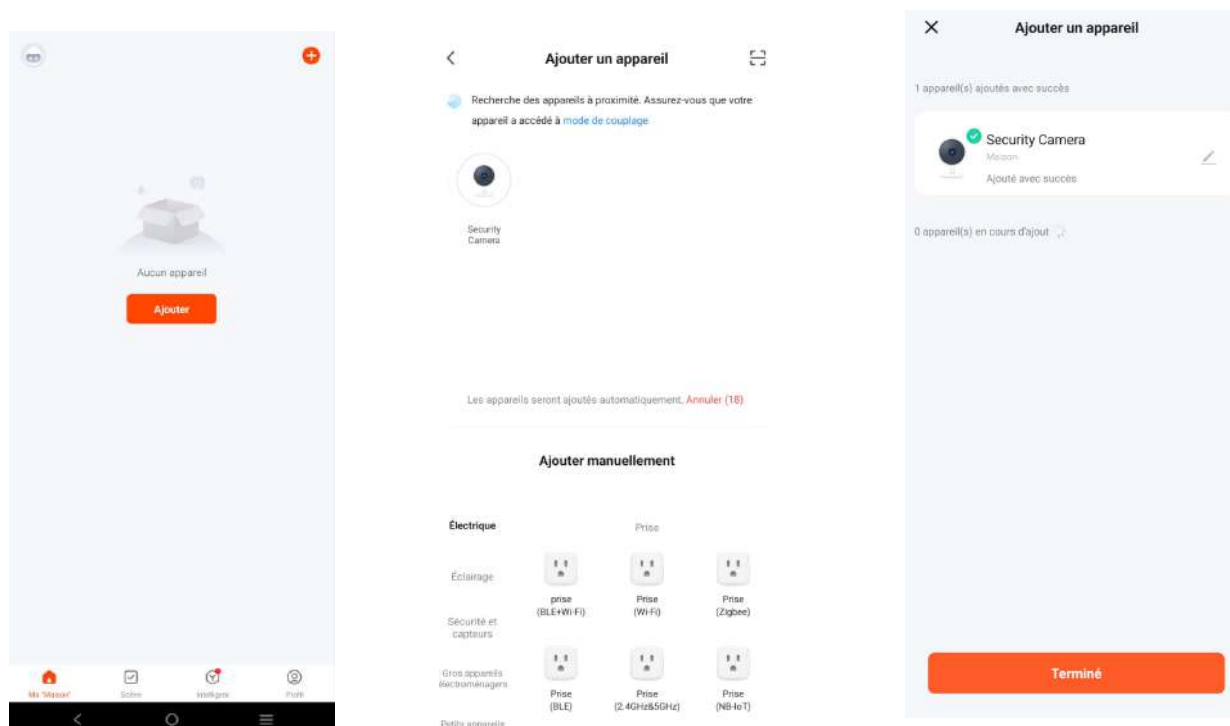


## 2. Ajouter une caméra

### 2.1. Méthode 1 : BLEUTOOTH

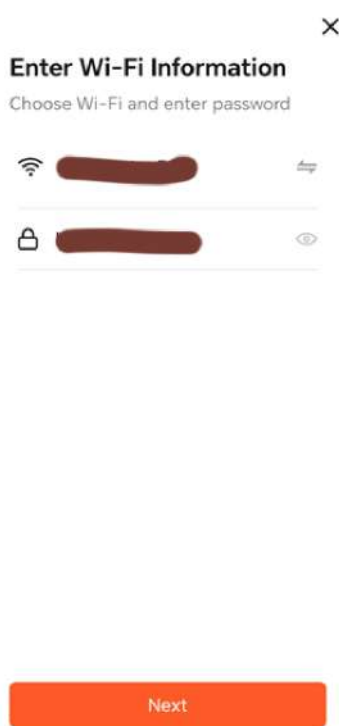
Remarque: le téléphone mobile doit être connecté au WIFI en 2,4GHz et le bluetooth doit être activé.

2.1.1. Connectez-vous à l'application, l'icône de la caméra apparaît automatiquement OU cliquez sur « ajouter » pour qu'elle apparaisse puis ajoutez la caméra



2.1.2、 Sélectionnez la box WIFI que vous souhaitez connecter et entrez le mot de passe WIFI, puis cliquez sur « Suivant »;

2.1.3、 La caméra s'installe en moins d'une minute. Cliquez sur la caméra une fois installée pour visualiser en direct et entrer dans les paramètres.



2.1.2



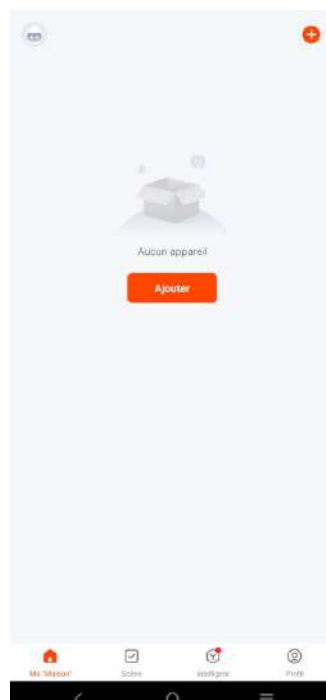
2.1.3

## 2. Ajouter une caméra

### 2.2. Méthode 2 : WIFI via QR CODE

Assurez-vous que votre téléphone est bien connecté à un réseau Wi-Fi 2,4 GHz. Le réseau 5 GHz n'est pas compatible.

2.2.1、 Cliquez sur « Ajouter » pour ajouter la caméra (ou cliquez sur le « + » orange dans le coin supérieur droit);



2.2.2. Sélectionnez « Caméra et Serrure », puis sélectionnez « Caméra de sécurité (Wi-Fi) » ;

2.2.3. A l'étape suivante, suivez les étapes 1, 2 3 et 4 ; puis cochez la case option et cliquez sur « suivant » ;

2.2.4. Sélectionnez la box WIFI que vous souhaitez connecter et entrez le mot de passe WIFI, puis cliquez sur « Suivant » ;

2.2.5. Positionnez la caméra face au code QR à une distance de 15-20cm. Une voix vous confirme « code QR scanné avec succès »; cliquez alors sur « j'ai entendu le bip »



2.2.2



2.2.3



2.2.3



2.2.3



2.2.3



2.2.4

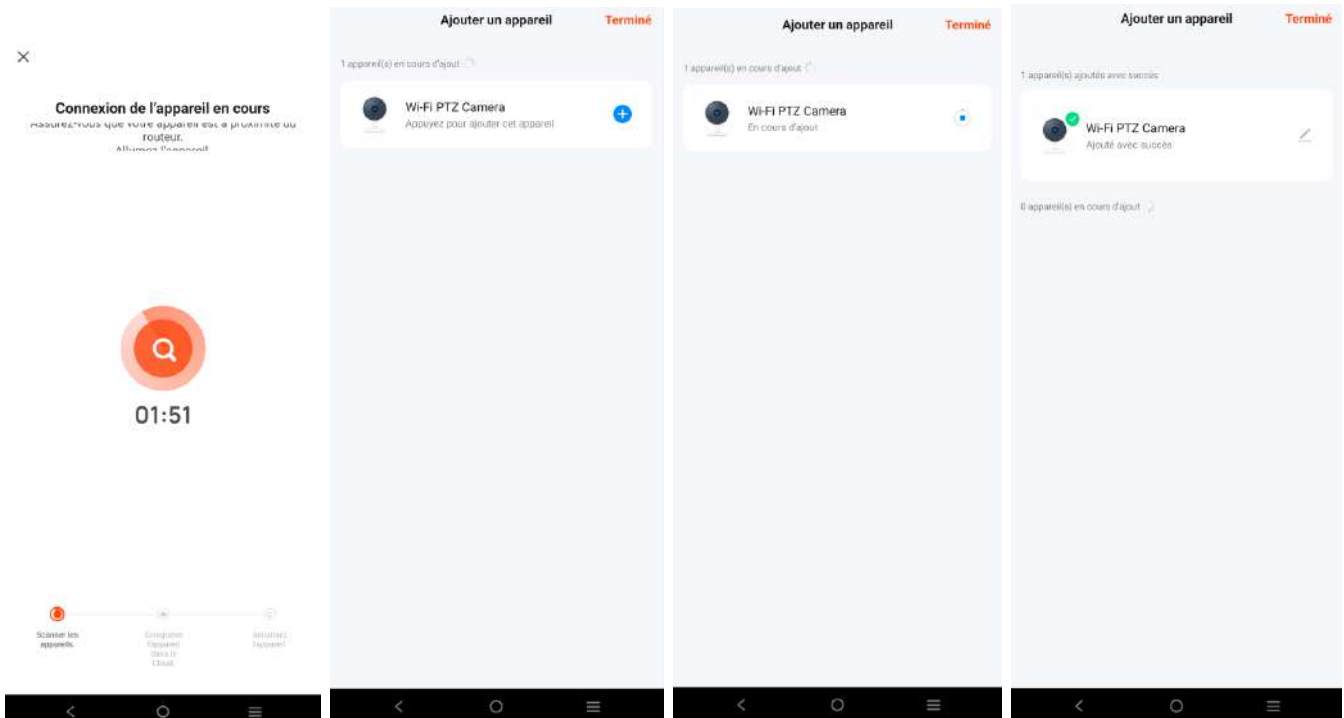


2.2.5



2.2.5

2.1.6、 La connexion à la caméra est alors en cours et affiche un décompte de 2 minutes; patientez. Puis la caméra est identifiée, cliquez sur le bouton bleu « + » pour l'ajouter ; Puis sur « Terminé » ; cliquez sur la caméra pour visualiser en direct et entrer dans les paramètres ;



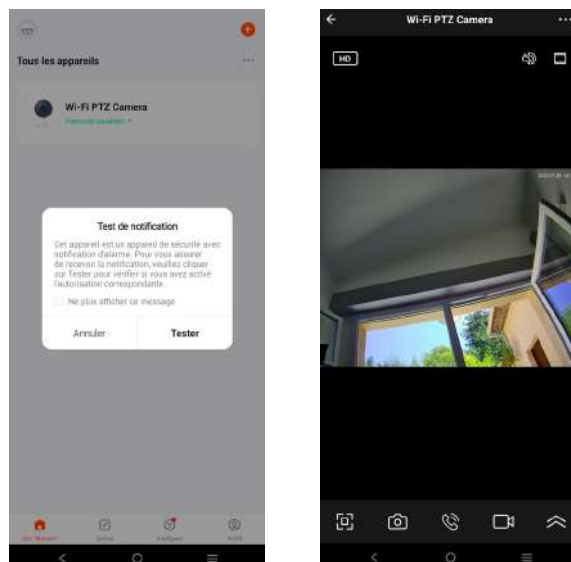
2.1.6

2.1.6

2.1.6

2.1.6

2.1.7、 Vérifiez l'activation des notifications d'alerte au travers un test comme proposé. Cliquez alors sur l'icône de la caméra pour visionner. Votre caméra est opérationnelle.



# 3. Paramètres de l'application

## 3.1. Ecran d'accueil

**Choix de définition**  
SD/HD  
**Niveau de batterie**



**Agrandir l'image**  
**Activation/Désactivation**  
**Haut-parleur**

**Visionnage**  
**& contrôle**  
**Plein écran**

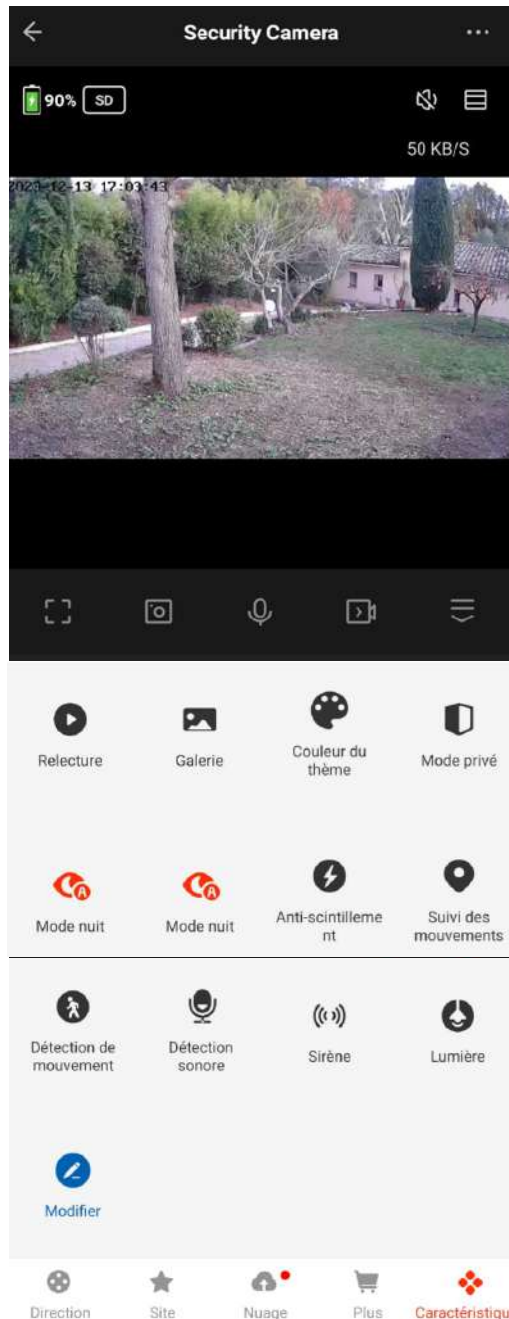
**Autres**  
**paramètres**

**Capture**  
**d'image**

**Communication**  
**audio**

**Enregistrement**  
**vidéo**

## 3.2. Caractéristiques



### Relecture

Accédez à la time line de vos enregistrements

### Galerie

Accédez aux captures photo et vidéo

### Détection et Suivi de mouvement

La détection de mouvement s'effectue avec l'algorithme de forme humaine, elle détecte uniquement l'humain.

*Il est fortement recommandé que les deux boutons soient allumés. La précision est alors la meilleure.*

### Détection sonore

Activer la détection de bruit

### Sirène

Activer la sirène

### Messages

Accédez aux notification de détection automatique

### Direction

Contrôlez l'orientation panoramique et verticale de votre caméra

### Site

Configurez les zones de détection

### Nuage

Accédez au services Cloud pour la sauvegarde automatique de vos enregistrements (service payant)

### Caractéristiques

Retour aux caractéristiques de la caméra)

### Couleur du thème

Choisissez la couleur de fond de l'application

### Mode Privé

Activez le mode veille

### Anti-scintillement

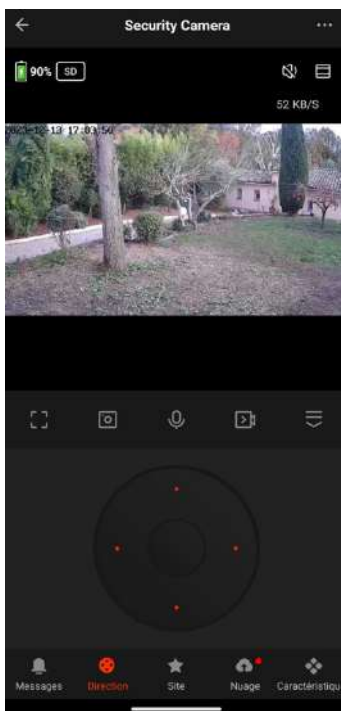
Activez le mode anti-scintillement

### Lumière

Activez les 4 LED de sécurité

### 3.3、 Direction

Utilisez le curseur haut <> bas - gauche <> droite ainsi que la fonction zoom avant et zoom arrière pour orienter votre caméra ;

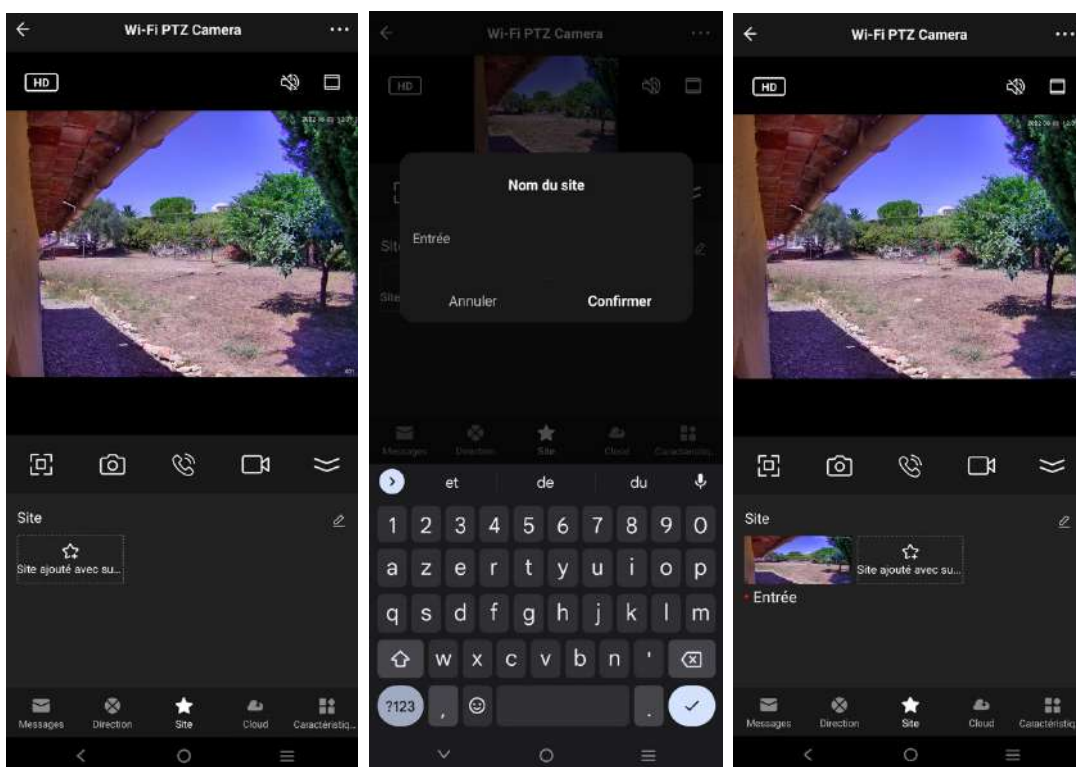


### 3.4、 Définition de zones

**Il est impératif au préalable de l'utilisation de la caméra de créer au moins une zone (ou site) qui sera la référence de positionnement de la caméra.**

Faites pivoter la caméra à la position fixe souhaitée (C. Direction) puis cliquez sur le bouton étoile « Site » pour entrer nommer la nouvelle Zone de détection., renseigner un nom et cliquez sur « confirmer » pour ajouter le site dans vos zones (site favori) ; vous pouvez définir plusieurs zones.

**En cliquant sur une zone, la caméra s'oriente automatiquement dans la position définie pour cette zone.**



### 3.5、Enregistrements

Afin de pouvoir enregistrer, vous devez soit intégrer une carte Micro SD dans la caméra ou souscrire aux services Cloud de Tuya.

- Carte Micro SD :

Logez une carte micro SD jusqu'à 128 GB dans l'emplacement sécurisé prévu à cet effet sur la caméra elle-même derrière la capuchon d'étanchéité en caoutchouc.

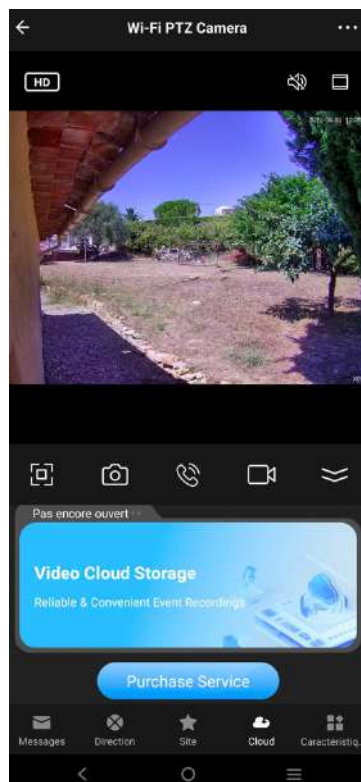


#### **Important**

Veillez à refermer correctement le capuchon d'étanchéité en caoutchouc de votre caméra pour une utilisation optimale.

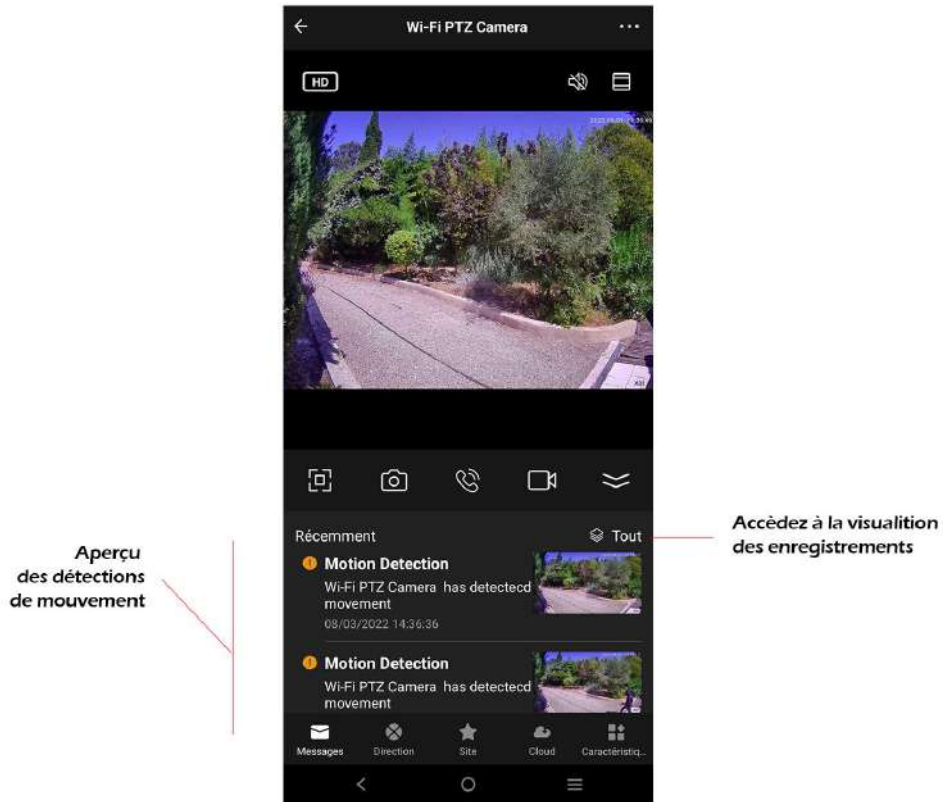
- Service cloud :

Ouvrez l'application et cliquez sur « Cloud » puis « Purchase service » ; laissez-vous guider ensuite vers les offres à la carte du service d'hébergement de données (Cloud) de TUYA.

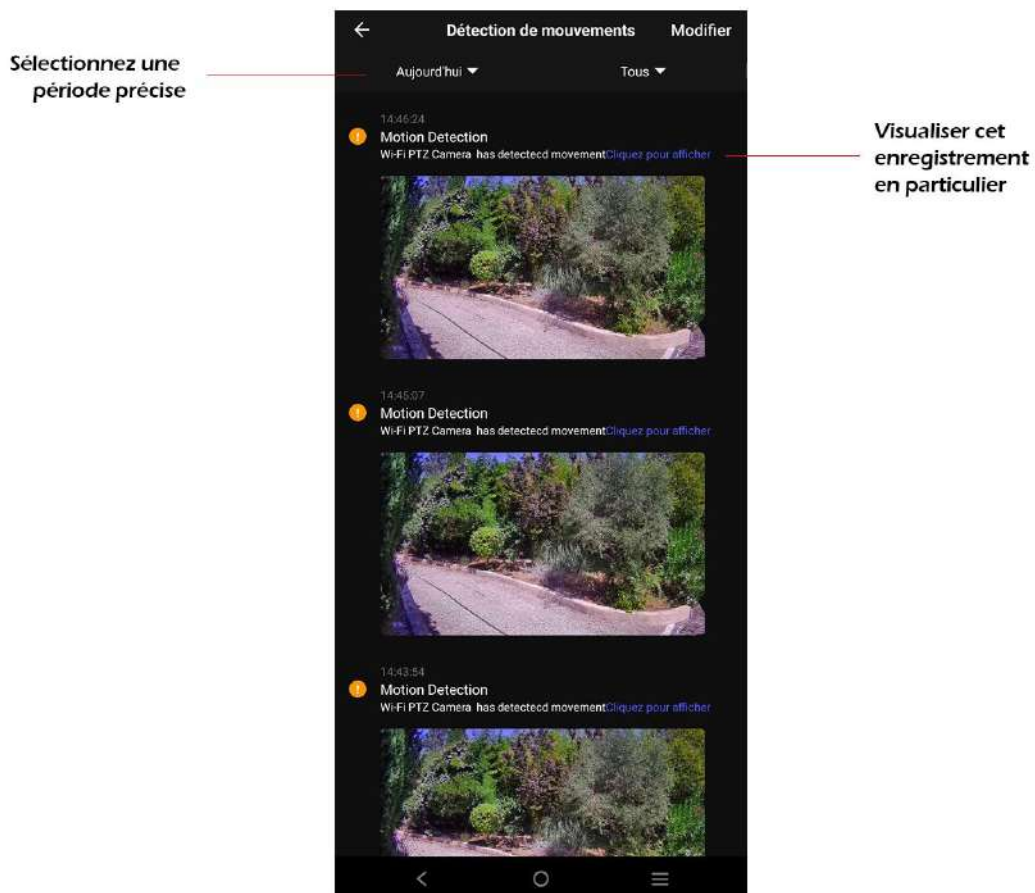


Une fois la carte Micro SD insérée ou le service Cloud activé, vous pouvez accéder à vos enregistrements.

Cliquez sur l'icône 'Messages' pour avoir un aperçu des notifications ; accédez à la visualisation des enregistrements en cliquant sur 'Tout' ;



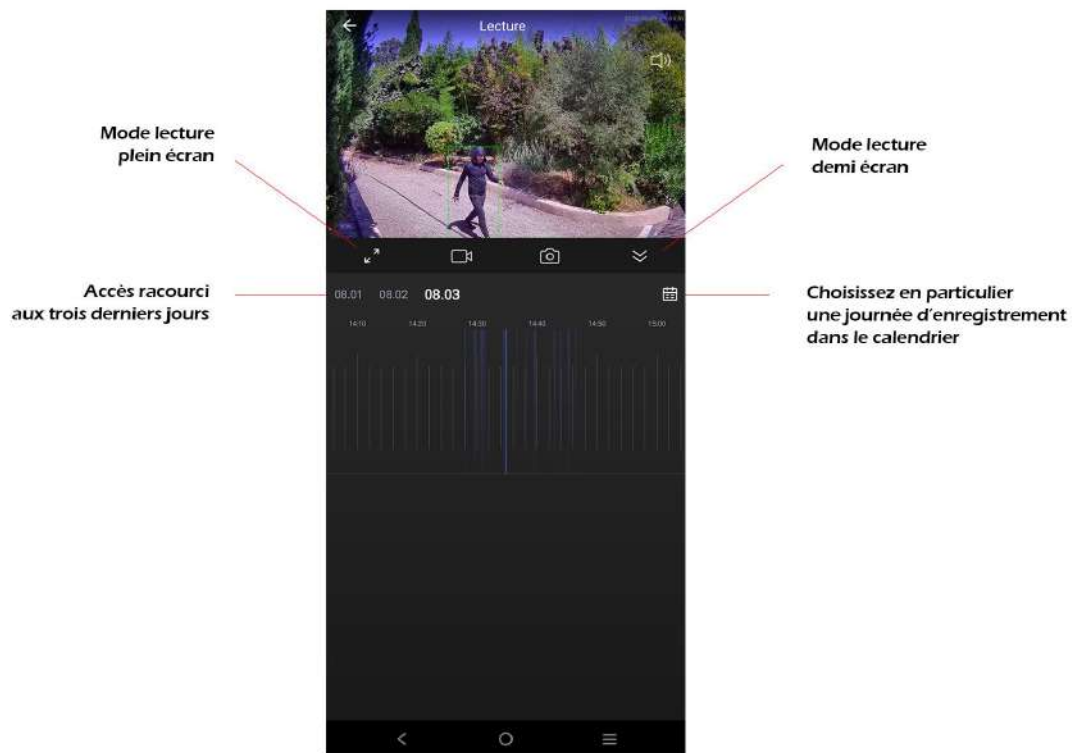
Sélectionnez éventuellement une date et cliquez sur le lien bleu pour visualiser l'enregistrement souhaité ;



Vous accédez à la timeline video de la journée sélectionnée qui se met alors en lecture automatique :

Tous les enregistrements marqués par une ligne bleue se succèdent. Allez directement à une plage horaire en faisant glisser la timeline vers la droite ou vers la gauche.

Ajustez si besoin le format de lecture (demi écran ou plein écran).

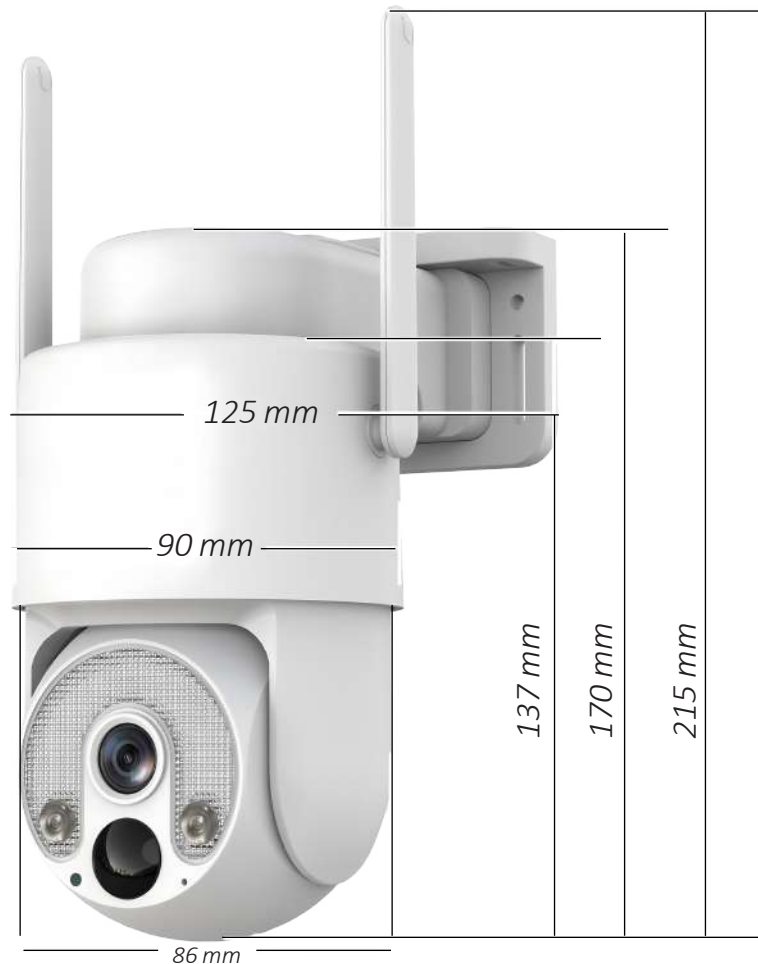


Enregistrez à tout moment de la lecture ou prenez une capture photos pour la sauvegarder dans votre galerie. Vous pouvez activer ou désactiver le son lors de la lecture et l'enregistrement.



<

## DIMENSIONS



## SPÉCIFICATIONS TECHNIQUES

### Caméra

Capteur : 1/2.9" Progressive Scan  
Résolution : 3200 × 1800 px (6MP / 3K)  
Objectif : 4.0 mm @ F2.0  
Angle de vue : 100- 110°  
Pan/Tilt : Pan 0- 270° / Tilt 0- 90°  
Fréquence d'image : Jusqu'à 15 fps

### Vision nocturne & éclairage

Vision nocturne : 20- 30 m  
LED : 4 LED IR + 4 LED blanches  
Longueur d'onde IR : 850 nm

### Détection

Capteur PIR : Oui  
Distance de détection : 7 - 10 m  
Détection humaine et animale

### Réseau & connectivité

Wi-Fi 6: 2.4 GHz max.+16dBm  
Standard Wi-Fi : IEEE 802.11 b/g/n  
Bande de fréquence :  
2400MHz-2483.5MHz  
Vitesse max : 150 Mbps  
Configuration : Bluetooth

### Audio

Microphone : Sensibilité-34 dB  
Haut-parleur : 2 W, 8 Ω  
Audio bidirectionnel

### Stockage

Carte SD : Jusqu'à 128 Go (non incluse)

### Alimentation

Batterie : 3.7 V – 9000 mAh (incluse)  
Panneau solaire : 7 W avec câble de 1,5 m  
Recharge : 5 V

### Protection & environnement

Étanchéité IP65 : Protection contre la poussière et les projections d'eau, adaptée à un usage extérieur.  
Température de fonctionnement : 0 °C à +45 °C  
Humidité : 30 % à 80 % RH

### Dimensions & poids

Poids net caméra : 500 g  
Poids net panneau solaire : 400 g  
Dimension du panneau : 180 x 165 mm

## **Consignes de sécurité – Batterie rechargeable (conformité EN IEC 62133-2)**

Ce produit contient une batterie lithium rechargeable intégrée, conforme à la norme EN IEC 62133-2.

N'ouvrez pas, ne démontez pas, ne percez pas et ne modifiez pas la batterie. Toute altération peut provoquer une surchauffe, un incendie ou une explosion.

La batterie ne doit pas être remplacée par l'utilisateur. En cas de dysfonctionnement, veuillez contacter un centre de service agréé.

Ne court-circuitez pas les bornes de la batterie et n'insérez aucun objet métallique dans l'appareil.

N'exposez pas la batterie à des températures extrêmes, au feu ou à une source de chaleur excessive, et évitez toute exposition prolongée au soleil.

Utilisez uniquement le système de charge et les accessoires fournis ou recommandés par le fabricant.

En cas de chauffe anormale, de gonflement, d'odeur inhabituelle ou de fuite, cessez immédiatement l'utilisation du produit et débranchez-le si possible.

Ne jetez pas la batterie avec les déchets ménagers. En fin de vie, l'appareil doit être déposé dans un point de collecte agréé, conformément à la réglementation en vigueur.



Pour toute demande de prise en charge SAV un contact préalable avec nos services est requis :

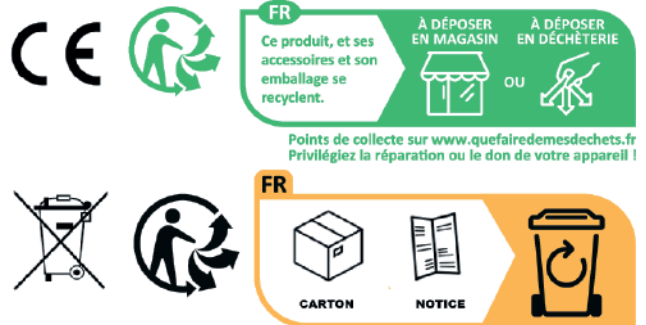
**09 87 47 98 82** - Appel gratuit

Du lundi au vendredi de 9h à 12h et de 14h à 17h

Email : [sav@kyf-officiel.com](mailto:sav@kyf-officiel.com)

**Achat en magasin** : contactez notre hotline SAV afin de qualifier votre demande avec nos services en direct, sans quoi votre produit ne serapas repris en magasin.

**Importateur** : KYF Production (SBO)  
1503 route des Dolines 06560  
VALBONNE



Le soussigné, KYF Production déclare que l'équipement radioélectrique du type Caméra avec panneau solaire est conforme à la directive 2014/53/UE. Le texte complet de la déclaration UE de conformité est disponible à l'adresse internet suivante : <https://www.kyf-officiel.com/cam-028>