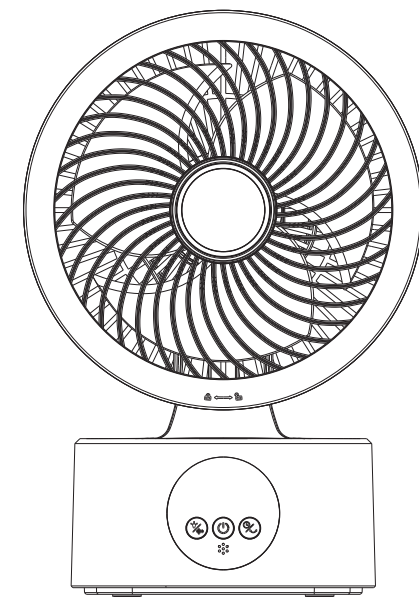


# KYF

## Ventilateur portable



### Notice

KYF-FAN-001

## CONTRÔLE VOCALE

01

### POUR ACTIVER LE MODE COMMANDE VOCALE, DITES : VENTILATEUR INTELLIGENT

UNE FOIS CE MODE ACTIVÉ, VOUS POUVEZ UTILISER L'UNE DES COMMANDES SUIVANTES :

- ALLUMER LE VENTILATEUR
- ÉTEINDRE LE VENTILATEUR
- ALLUMER LA VEILLEUSE
- ÉTEINDRE LA VEILLEUSE
- ALLUMER L'ÉCLAIRAGE D'AMBIANCE
- ÉTEINDRE L'ÉCLAIRAGE D'AMBIANCE
- ALLUMER TOUTS LES ÉCLAIRAGES
- ÉTEINDRE TOUTS LES ÉCLAIRAGES
- DÉMARRER LA TÊTE SECOUÉE
- ARRÊTEZ DE SECOUER LA TÊTE
- PREMIÈRE VITESSE
- DEUXIÈME VITESSE
- TROISIÈME VITESSE
- QUATRIÈME VITESSE
- CINQUIÈME VITESSE
- TROIS HEURES CHRONOMÉTRÉ
- SIX HEURES CHRONOMÉTRÉ
- NEUF HEURES CHRONOMÉTRÉ
- CHRONOMÉTRÉ DOUZE HEURE
- DÉSACTIVER LE MINUTAGE

02

Après l'activation de la commande vocale, le ventilateur reste à l'écoute pendant quelques secondes. Durant ce laps de temps, vous pouvez choisir directement une commande dans la liste ci-dessus sans répéter "Ventilateur intelligent" à chaque fois.

### CARACTÉRISTIQUES DU PRODUIT

#### 1. Alimentation polyvalente :

Le ventilateur peut être alimenté via un port USB-C, une batterie externe, un adaptateur de téléphone, ou tout autre dispositif équivalent, selon vos besoins.

#### 2. Moteur sans balais :

Offre une faible interférence, un fonctionnement fluide, une longue durée de vie, ainsi qu'un usage plus stable, sûr et silencieux.

#### 3. Modes de commande :

Ventilateur : Appui long pour allumer ou éteindre le ventilateur.

Appui court pour changer la vitesse du vent (5 niveaux).

Éclairage :

• 1 pression → allume la veilleuse

• 2 pressions → active la lumière d'ambiance

• 3 pressions → allume veilleuse + lumière d'ambiance

• 4e pression → éteint la lumière

• Appui long → active ou désactive la commande vocale

Minuterie et oscillation :

Appui court → active la minuterie (3h / 6h / 9h / 12h)

Appui long → active ou désactive la fonction d'oscillation.

### NETTOYAGE ET ENTRETIEN

1. Débranchez toujours le ventilateur avant de le nettoyer ou de retirer la grille de protection.

2. Le grillage avant peut être retiré. Nettoyez les pales, le capot arrière et le compartiment de la batterie avec un chiffon doux et sec. Laissez sécher complètement avant de remonter et d'utiliser à nouveau le ventilateur.

4. N'utilisez jamais d'eau ni d'autres liquides pour nettoyer les parties électriques (moteur, interrupteur, etc.).

5. Ne touchez pas les composants électriques ou la prise avec des mains ou chiffons humides.

6. Ne pas immerger le ventilateur dans l'eau ou tout autre liquide.

### PARAMÈTRES DU PRODUIT

MATÉRIAUX	ABS / PP / COMPOSANTS ÉLECTRONIQUES
BATTERIE RECHARGEABLE	LI-ION 18650 – 3,7 V
VERSION DIRECTE	SANS BATTERIE, ALIMENTATION USB DIRECTE
COURANT NOMINAL	2,0 A
TENSION NOMINALE	5 V
PUISSANCE NOMINALE	10 W
POIDS	980 G
DIMENSIONS	18 x 26 x 10,5 CM
TEMPS DE CHARGE	4 À 5 HEURES
DÉBIT D'AIR	242 À 772 M <sup>3</sup> /H
OSCILLATION HORIZONTALE	BALAYAGE HORIZONTAL À 100 DEGRÉS
PLAGE DE VENT	4,7 À 15 M/S
NIVEAU SONORE (DB)	40 DB

### PRÉCAUTIONS D'EMPLOI

1. Avant la première utilisation, rechargez complètement la batterie.

Utilisez uniquement la batterie fournie par le fabricant. Ne remplacez pas la batterie sans autorisation.

2. Les pales tournent à grande vitesse pendant le fonctionnement : ne jamais insérer les doigts dans la grille.

3. Ce produit n'est pas un jouet : les enfants de moins de 12 ans doivent l'utiliser sous la surveillance d'un adulte.

4. Ne pas écraser, démonter ni exposer la batterie à une température supérieure à 60°C, pour éviter tout risque de fuite ou d'explosion.

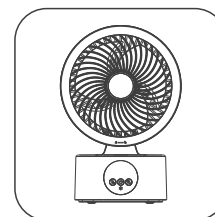
5. Utilisez uniquement un adaptateur secteur certifié CCC (sortie ≥ 2.0 A).

6. Ce ventilateur contient une batterie lithium-ion haute capacité (18650). Une surcharge ou une décharge excessive peut réduire sa durée de vie : rechargez-la et débranchez le câble une fois la charge terminée.

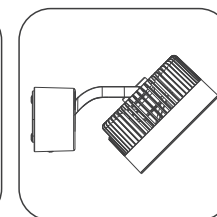
7. Ne secouez pas violemment la tête du ventilateur afin d'éviter tout dommage mécanique.

8. Si une anomalie (bruit, odeur, chaleur excessive, etc.) survient.

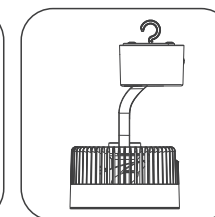
### SCÉNARIOS D'UTILISATION DU PRODUIT



SUR PIED

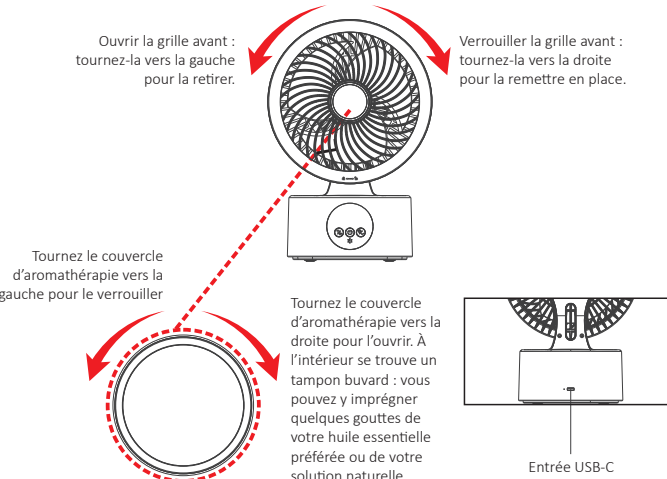


FIXATION MURALE



AVEC CROCHET DE SUSPENSION

### ASSEMBLAGE ET DÉMONTAGE



Ouvrir la grille avant : tournez-la vers la gauche pour la retirer.

Verrouiller la grille avant : tournez-la vers la droite pour la remettre en place.

Tournez le couvercle d'aromathérapie vers la gauche pour le verrouiller

Tournez le couvercle d'aromathérapie vers la droite pour l'ouvrir. À l'intérieur se trouve un tampon buvard : vous pouvez y imprégner quelques gouttes de votre huile essentielle préférée ou de votre solution naturelle anti-moustiques.

Entrée USB-C

### ÉPONGE ABSORBANTE D'HUILE POUR AROMATHÉRAPIE

#### Instructions de nettoyage :

Principes de base : Élimination douce des huiles + séchage complet ; remplacer immédiatement si l'éponge est endommagée ou jaunie.

#### I. Taches d'huile légères (Nettoyage quotidien)

1. Presser avec un essuie-tout : Presser délicatement l'éponge absorbante avec un essuie-tout propre pour absorber toute trace d'huile essentielle.

2. Laver à l'eau tiède : Ajouter une petite quantité de détergent neutre (comme du liquide vaisselle) et frotter délicatement avec de l'eau tiède.

3. Rincer abondamment à l'eau claire : Rincer plusieurs fois jusqu'à ce qu'il ne reste plus de mousse afin d'éviter toute odeur de détergent.

4. Sécher à l'air libre : Placer dans un endroit frais et aéré et laisser sécher complètement avant utilisation.

#### II. Taches d'huile tenaces (Huile essentielle agglomérée)

1. Diluer et faire tremper : Faire tremper dans une solution d'alcool à 75 % ou d'une solution composée d'une dose d'alcool pour trois doses de vinaigre blanc pendant 10 à 15 minutes.

2. Frotter délicatement : Brossez doucement les amas avec une brosse à poils souples, puis rincez à l'eau tiède.

3. Deuxième traitement : Si une odeur persiste après séchage, faites tremper à nouveau dans de l'eau claire et laissez sécher complètement à l'air libre.

#### III. Contre-indications

- Évitez l'eau chaude et les détergents alcalins puissants, comme la lessive (cela endommagerait la structure absorbante).

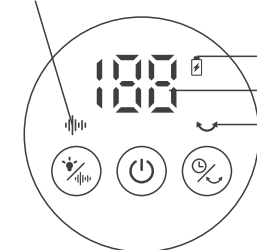
- Évitez l'exposition directe au soleil et le séchage en machine (cela déformerait et durcirait le matériau, affectant ainsi son absorption d'huile).

- Évitez de tenter de le nettoyer (s'il durcit, se casse ou jaunit, il est plus hygiénique de le remplacer).



### INTRODUCTION AU PANNEAU DE COMMANDE

Lorsque le voyant est allumé, la fonction commande vocale Bluetooth est activée



Voyant d'alimentation USB

Écran d'affichage numérique

Voyant indicateur d'oscillation

### CONFIGURATION DU PRODUIT

Version à branchement direct : alimentée directement par câble USB.

Version rechargeable : équipée d'une batterie lithium 18650 de grande capacité.

Version Bluetooth vocale :

Appui long sur le bouton correspondant pour activer ou désactiver la commande vocale Bluetooth.

Le voyant sur l'écran du ventilateur s'allume.

Le ventilateur peut être contrôlé par commandes vocales.

Pour toute demande de prise en charge SAV un contact préalable avec nos services est requis :

09 87 47 98 82 - Appel gratuit

Du lundi au vendredi de 9h à 12h et de 14h à 17h

Email : sav@kyf-officiel.com

Achat en magasin : contactez notre hotline SAV afin de qualifier votre demande avec nos services en direct, sans quoi votre produit ne sera pas repris en magasin.

Importateur : KYF Production (SBO)  
1503 route des Dolines 06560  
VALBONNE

Le soussigné, KYF Production déclare que l'équipement électrique du type Ventilateur sans fil est conforme à la directive 2014/53/UE. Le texte complet de la déclaration UE de conformité est disponible à l'adresse internet suivante :  
<https://www.kyf-officiel.com/kyf-fan-001>

